



MINISTÉRIO DA EDUCAÇÃO
SECRETARIA DE EDUCAÇÃO SUPERIOR
Esplanada dos Ministérios - Bloco L
3º andar – Sala 300 – Ed. Sede
Telefones: (61) 2022 8012 – 2022 8118
70047-900 – Brasília – DF.

Ofício Circular nº 21/2015 – IsF/SESu/MEC

Brasília, 30 de setembro de 2015.

Assunto: Relatório de Ações dos Centros Aplicadores: Programa Idiomas sem Fronteiras - Inglês

Magnífico (a) Reitor (a),

1. Encaminho, anexo, o Relatório do Programa Idiomas sem Fronteiras – Inglês, com foco nas ações do Centro Aplicador, contendo o resultado do diagnóstico de proficiência em língua inglesa dos discentes de sua instituição que se submeteram ao TOEFL ITP, no período de agosto de 2014 a julho de 2015.
2. Reiteramos a relevância desta parceria para o fortalecimento do processo de internacionalização das Instituições Públicas de Ensino Superior brasileiras e antecipamos nosso agradecimento à valiosa contribuição de Vossa Magnificência e da Coordenação IsF de sua IES neste importante momento de consolidação das ações desenvolvidas no âmbito do Programa IsF.

Cordialmente,

Denise Abreu e Lima
Presidente do Núcleo Gestor IsF/SESu
Programa Idiomas sem Fronteiras

IDIOMAS SEM FRONTEIRAS

RELATÓRIO DE GESTÃO DO PROGRAMA IDIOMAS SEM FRONTEIRAS
INSTITUTO FEDERAL DE EDUCAÇÃO, CIÊNCIA E TECNOLOGIA DA PARAÍBA



Brasília – Setembro de 2015

Relatório de Gestão
Programa Inglês sem Fronteiras
Instituto Federal de Educação, Ciência e Tecnologia da Paraíba

1. Introdução

O programa Idioma sem Fronteiras (IsF), instituído pela Portaria do Ministério da Educação (MEC) nº 1466 de 18 de dezembro de 2012, tem como principal objetivo incentivar o aprendizado de línguas, além de propiciar uma mudança abrangente e estruturante no ensino de idiomas estrangeiros nas universidades do País. O programa IsF vem auxiliando alunos, servidores e a comunidade acadêmica em geral a aperfeiçoar seus conhecimentos de língua inglesa. Para atender tal demanda, o Programa é constituído de 3 ações:

- (1) a aplicação de testes de proficiência linguística;
- (2) a oferta de cursos a distância, o My English Online (MEO);
- (3) a oferta de cursos presenciais.

Em resposta à chamada do Edital SESu/MEC para credenciamento de Instituições de Ensino Superior (IES) como Centros Aplicadores TOEFL, sua Instituição se comprometeu a responsabilizar-se pela (i) **manutenção das salas de aplicação dos testes, bem como por sua segurança e limpeza no período em que serão utilizadas;** e pela (ii) **logística de recebimento, arquivamento e envio dos testes, garantindo seu sigilo e sua segurança.**

Diante do exposto, este relatório de gestão visa auxiliar o administrador desta instituição a compreender as dimensões do Programa, perceber os resultados já alcançados e indicar o que a Instituição vem desenvolvendo com êxito para a consecução dessas metas e o que pode ser melhorado. Sabemos que o esforço da equipe local é de fundamental importância para auxiliar o processo de internacionalização de todo sistema federal de ensino superior. Desde já agradecemos por seu empenho e compromisso assumidos junto ao Programa.

Caso haja necessidade, colocamo-nos à disposição para quaisquer esclarecimentos a respeito dos dados apresentados,

Atenciosamente,



Denise Abreu e Lima

Presidente do Núcleo Gestor IsF/SESu
Programa Inglês sem Fronteiras

2º Semestre 2014 (Demanda 5/2014)

1. Número de alunos do **IFPB** submetidos à avaliação diagnóstica realizada no 2º semestre de 2014:

SIGLA IES	VAGAS OFERTADAS	INSCRIÇÕES EFETIVADAS	% OCUPAÇÃO	TESTES CORRIGIDOS	% COMPARECIMENTO
IFPB	1008	334	33,13%	194	58,08%

2. Número de alunos do **IFPB** conforme os níveis de proficiência do Quadro Comum de Referência Europeu (QCRE) ¹:

Nível no QCE	Quantidade
A1 - até 336	0
A2 - 337 a 459	112
B1 - 460 a 542	55
B2 - 543 a 626	26
C1 - 627 a 677	1
Total Geral	194

1º Semestre 2015 (Demanda 1/2015)

1. Número de alunos do **IFPB** submetidos à avaliação diagnóstica realizada no 1º semestre de 2015:

SIGLA IES	VAGAS OFERTADAS	INSCRIÇÕES EFETIVADAS	% OCUPAÇÃO	TESTES CORRIGIDOS	% COMPARECIMENTO
IFPB	221	171	77,38%	97	56,73%

¹ O Nível de Proficiência é medido pelos níveis do Quadro Comum de Referência Europeu, que determina 6 níveis a saber: A1 e A2 (nível básico), B1 e B2 (nível intermediário), C1 e C2 (avançado). Através do teste TOEFL ITP, o aluno pode alcançar o nível de A1 à C1.

2. Número de alunos do **IFPB** conforme os níveis de proficiência do Quadro Comum de Referência Europeu (QCRE)¹:

Nível no QCE	Quantidade
A1 - até 336	1
A2 - 337 a 459	55
B1 - 460 a 542	36
B2 - 543 a 626	4
C1 - 627 a 677	1
Total Geral	97

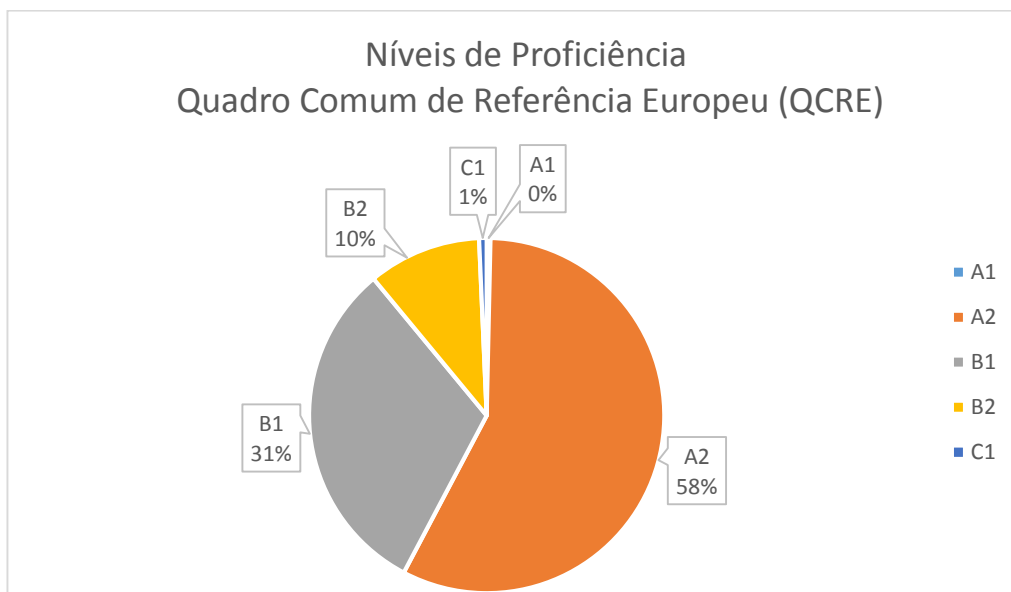
Panorama Nacional - Dados Cumulativos 2013 - 2015²

1. Comparativos de sua instituição com o quantitativo nacional e regional:

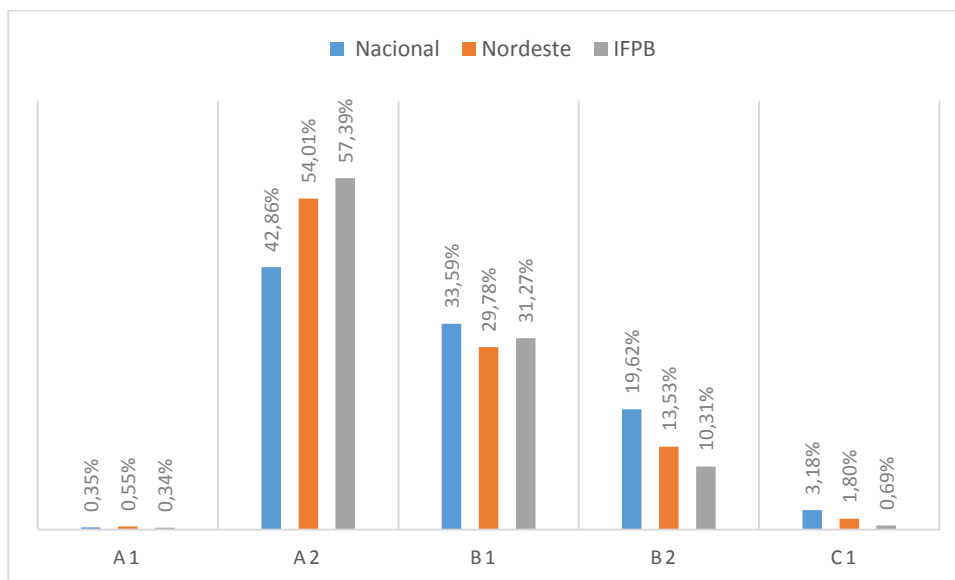
	Nº de IES	Vagas Ofertadas	Inscritos	% Ocupação	Corrigidos	% Comparecimento
Nacional	140	869673	374706	43,09%	269635	71,96%
Nordeste	33	208800	88907	42,58%	55286	62,18%
IFPB	1	1229	505	41,09%	291	57,62%

² Dados retirados das demandas cadastradas no sistema de Gestão: TOEFL ITP - CsF - Dez/13; Demanda 3_2014; Demanda 4_2014: CAPES/MTur_TOEFL ITP; Demanda 5_2014 e Demanda 1_2015.

2. Gráfico contendo o percentual dos alunos com testes corrigidos da **IFPB**, de acordo com os níveis de proficiência do Quadro Comum de Referência Europeu (QCRE)³:



3. Percentual dos alunos da **IFPB** nos cinco níveis de proficiência do Quadro Comum de Referência Europeu (QCRE) e sua comparação com os percentuais regional e nacional⁴.



Núcleo Gestor do Programa Idiomas sem Fronteiras SESu – MEC

³ Percentual de testes corrigidos de todas as demandas a qual sua instituição participou até o momento.

⁴ Os valores Nacionais contemplam as Universidades Federais, Institutos Federais, Universidades Estaduais e Faculdades de Tecnologia Estaduais.